

รายงานการประชุมคณะกรรมการวิจัย มหาวิทยาลัยขอนแก่นครั้งที่ 7/2560
วันที่ 10 สิงหาคม 2560 เวลา 10.00 –12.00 น. ณ ห้องประชุมกองบริหารงานวิจัย สำนักงานอธิการบดี 2

ผู้มาประชุม

1.	ศ.ศุภชัย ปทุมนากุล	รองอธิการบดีฝ่ายวิจัยและการถ่ายทอดเทคโนโลยี	ประธาน
2.	ศ.ธิดารัตน์ บุญมาศ	ผู้ช่วยอธิการบดีฝ่ายวิจัย	รองประธานคนที่1
3.	ผศ.รัชฎา ตั้งวงศ์ไชย	ผู้ช่วยอธิการบดีฝ่ายการถ่ายทอดเทคโนโลยี	รองประธานคนที่2
4.	ศ.อารันต์ พัฒโนทัย	กรรมการผู้ทรงคุณวุฒิสาขาวิทยาศาสตร์และเทคโนโลยี	กรรมการ
5.	ศ.ภิเศก ลุมพิกานนท์	กรรมการผู้ทรงคุณวุฒิสาขาวิทยาศาสตร์สุขภาพ	กรรมการ
6.	รศ.วิโรจน์ ภัทรจินดา	รองคณบดีฝ่ายวิจัยและการต่างประเทศ คณะเกษตรศาสตร์	กรรมการ
7.	รศ.จวีร์รัตน์ ดาดวง	รองคณบดีฝ่ายวิจัยและการถ่ายทอดเทคโนโลยี คณะเทคนิคการแพทย์	กรรมการ
8.	รศ.ชูพงษ์ ทองคำสมุทร	คณบดี คณะสถาปัตยกรรมศาสตร์	กรรมการ
9.	ผศ.ภูมิสิทธิ์ มหาสุวีระชัย	รองคณบดีฝ่ายวิจัยและบริการวิชาการ คณะเศรษฐศาสตร์	กรรมการ
10.	ผศ.กชกร ดิเรกศิลป์	รองคณบดีฝ่ายวิจัยและวิเทศสัมพันธ์ คณะสัตวแพทยศาสตร์	กรรมการ
11.	ผศ.ธนูสิทธิ์ บุรินทร์ประโคน	รองคณบดีฝ่ายวิจัยและวิเทศสัมพันธ์ คณะวิทยาศาสตร์	กรรมการ
12.	ผศ.วีรพัฒน์ เศรษฐสมบูรณ์	รองคณบดีฝ่ายวิจัย บัณฑิตศึกษาและอุตสาหกรรมสัมพันธ์ คณะวิศวกรรมศาสตร์	กรรมการ
13.	อ.ดร.กฤษฎวรรณ โสฬ์วัชรินทร์	ผู้ช่วยคณบดีฝ่ายวิจัย วิทยาลัยการปกครองท้องถิ่น	กรรมการ
14.	อ.ดร.สัมพันธ์ ถิ่นเวียงทอง	รองคณบดีฝ่ายวิจัย คณะศึกษาศาสตร์	กรรมการ
15.	อ.ดร.ปวีณา กองจันทร์	รองคณบดีฝ่ายวิจัยและบริการวิชาการ คณะบริหารธุรกิจและการบัญชี	กรรมการ
16.	นางจิราภรณ์ เหลืองไพรินทร์	ผู้จัดการสำนักงานบริหารจัดการทรัพย์สินทางปัญญา	กรรมการ
17.	น.ส.อิสยาภรณ์ ประสารกุลนันท์	ผู้จัดการศูนย์เครื่องมือวิจัย มหาวิทยาลัยขอนแก่น	ผู้เข้าร่วมประชุม
18.	ผศ.กุลธิดา เวทีวุฒาจารย์	(แทน) ผู้อำนวยการศูนย์สัตว์ทดลองภาคตะวันออกเฉียงเหนือ	กรรมการ
19.	อ.ดร.ปฏิมาพร พึ่งชาญชัยกุล	(แทน) รองคณบดีฝ่ายวิจัย บัณฑิตศึกษา และวิเทศสัมพันธ์ คณะทันตแพทยศาสตร์	กรรมการ
20.	อ.ดร.จักรพันธ์ ชัดชุ่มแสง	(แทน) หัวหน้าสำนักงานจริยธรรมการวิจัยในมนุษย์	กรรมการ
21.	นางเฉลิมภรณ์ ป่านภูมิ	(แทน) รองคณบดีฝ่ายวิจัยและบริการ คณะเทคโนโลยี	กรรมการ
22.	นายรัชเกียรติ กระจแสร์	(แทน) รองคณบดีฝ่ายวิจัย คณะแพทยศาสตร์	กรรมการ
23.	นางกรรณา โสฬสจินดา	(แทน) รองคณบดีฝ่ายวิจัยและบริการวิชาการ คณะสาธารณสุขศาสตร์	กรรมการ
24.	นางณัฐรดา เวทีวุฒาจารย์	(แทน) ประธานคณะกรรมการจรรยาบรรณและมาตรฐานการเลี้ยงและใช้สัตว์เพื่องานทางวิทยาศาสตร์	กรรมการ
25.	ผศ.สัญญาชัย สันติเวช	คณะสถาปัตยกรรมศาสตร์	ผู้เข้าร่วมประชุม
26.	น.ส.ดวงชีวัน เพชรสังคาย	งานเลขานุการผู้บริหาร กองกลาง	ผู้เข้าร่วมประชุม
27.	น.ส.งามจิตร กุดจอมศรี	กองบริหารงานวิจัย	ผู้เข้าร่วมประชุม
28.	น.ส.กฤติกา แดงรัตน์	กองบริหารงานวิจัย	ผู้เข้าร่วมประชุม
29.	นายประพันธ์ พันตาเอก	กองบริหารงานวิจัย	ผู้เข้าร่วมประชุม
30.	น.ส.พัทธนันท์ เขินพลกรัง	กองบริหารงานวิจัย	ผู้เข้าร่วมประชุม
31.	นายสมหวัง ทองนำ	ผู้อำนวยการ กองบริหารงานวิจัย	กรรมการ/เลขานุการ
32.	น.ส.วราภรณ์ ผิวพรรณงาม	กองบริหารงานวิจัย	ผู้ช่วยเลขานุการ

1 ผู้ไม่มาประชุม (เนื่องจากติดราชการอื่น)

1.	รศ.พีรสิทธิ์ คำนวนศิลป์	กรรมการผู้ทรงคุณวุฒิสภามหาวิทยาลัยราชภัฏวชิรวิทยาดอนเมือง	กรรมการ
2.	รศ.พรพรรณรายรัตน์ ศรีไชยรัตน์	รองคณบดี คณะสังคมศาสตร์บูรณาการ	กรรมการ
3.	รศ.พงศ์ศรีญ เมธากาญจนศักดิ์	รองคณบดี คณะศิลปศาสตร์	กรรมการ
4.	รศ.दनัยพงศ์ เชษฐโชติศักดิ์	รองคณบดีฝ่ายวิชาการ วิทยาลัยบัณฑิตศึกษากิจการ	กรรมการ
5.	รศ.สุพล ลิมวัฒนานนท์	รองคณบดีฝ่ายวิจัย คณะเกษตรศาสตร์	กรรมการ
6.	ผศ.พัทธวิไล ศรีแสง	รองคณบดีฝ่ายวิจัยและบริการวิชาการ คณะพยาบาลศาสตร์	กรรมการ
7.	ผศ.รัตนา จันทร์เทาว์	รองคณบดีฝ่ายวิจัยและบริการวิชาการ คณะมนุษยศาสตร์และสังคมศาสตร์	กรรมการ
8.	ผศ.ขวัญเกศ กนิษฐานนท์	รองคณบดีฝ่ายพัฒนานักศึกษา วิทยาลัยนานาชาติ	กรรมการ
9.	ผศ.กิตติบดี ไยพูล	คณบดีคณะนิติศาสตร์	กรรมการ
10.	ผศ.บุรินทร์ เปล่งดีสกุล	รองคณบดีฝ่ายวิชาการและวิจัย คณะศิลปกรรมศาสตร์	กรรมการ
11.	ผศ.ธีรชัย เนตรถนอมศักดิ์	รองคณบดีฝ่ายวิจัย บัณฑิตวิทยาลัย	กรรมการ
12.	ผศ.ณัฐภา นิธิกุลวรงค์	รองคณบดี คณะวิทยาศาสตร์ประยุกต์และวิศวกรรมศาสตร์	กรรมการ
13.	อ.ดร.ชาติกร เมืองโคตร มุงคุณแสน	ผู้ช่วยอธิการบดี วิทยาเขตหนองคาย	กรรมการ
14.	อ.ดร.จตุรพร สีหาบุตร	รองคณบดี คณะบริหารธุรกิจ	กรรมการ

2

3 เปิดประชุม เวลา 10.00 น.

4 ประธานฯ กล่าวเปิดการประชุมและเริ่มดำเนินการประชุมตามระเบียบวาระ ดังต่อไปนี้

5

6 ระเบียบวาระที่ 1 เรื่องแจ้งเพื่อทราบ

7 1.1 ร่วมแสดงความยินดีแก่นักวิจัยที่ได้รับรางวัลผลงาน/โครงการวิจัยเด่น สกว. ประจำปี 2559

8 (ผศ.ดร.สัญญาชัย สัตยติเวส คณะสถาปัตยกรรมศาสตร์)

9 ประธานฯแจ้งต่อที่ประชุมทราบ และเชิญชวนคณะกรรมการวิจัย ร่วมแสดงความยินดีแก่นักวิจัยที่ได้รับรางวัล
10 ผลงาน/โครงการวิจัยเด่น สกว. ประจำปี 2559 ได้แก่ ผศ.ดร.สัญญาชัย สัตยติเวส คณะสถาปัตยกรรมศาสตร์ โดยรับรางวัล
11 ผลงานวิจัยด้านสาธารณะ ชื่อผลงาน : การออกแบบสื่อเพื่อจัดการเรียนรู้วิชาศิลปะ (ทัศนศิลป์) สำหรับนักเรียนตาบอดใน
12 ประเทศไทย ในพระบรมราชูปถัมภ์

13 ที่ประชุมรับทราบ

14

15 1.2 โครงการจัดตั้งศูนย์ความเป็นเลิศทางวิชาการและนวัตกรรม ด้านสังคมศาสตร์และมนุษยศาสตร์

16 (COE)

17 ประธานฯแจ้งต่อที่ประชุมทราบ เกี่ยวกับรายละเอียดของโครงการจัดตั้งศูนย์ความเป็นเลิศทางวิชาการและ
18 นวัตกรรม ด้านสังคมศาสตร์และมนุษยศาสตร์ (COE) ดังนี้ สกอ.มีแนวคิดในการจัดตั้งศูนย์ความเป็นเลิศทางวิชาการและ
19 นวัตกรรม ด้านสังคมศาสตร์และมนุษยศาสตร์ (COE) เพื่อเป็นการขับเคลื่อนผลงานวิชาการและนวัตกรรมด้าน
20 สังคมศาสตร์และมนุษยศาสตร์ของประเทศ ปัจจุบันมีทั้งหมด 11 ศูนย์ กระจายอยู่ในมหาวิทยาลัยทั่วประเทศ ซึ่งขณะนี้
21 มหาวิทยาลัยขอนแก่น ได้ส่ง Pre-proposal ไปยังสกอ.เพื่อขอรับการพิจารณาจัดตั้งศูนย์ฯ แล้วตั้งแต่วันที่ 31 กรกฎาคม
22 2560 ตรีที่ส่งไปคือ Creative Economy ด้านภูมิปัญญาท้องถิ่น โดยมี รศ.ดร.กุลธิดา ท้วมสุข คณะมนุษยศาสตร์และ
23 สังคมศาสตร์ เป็นหัวหน้าคณะทำงาน และคณะทำงานประกอบด้วย ผู้แทนจากคณะสถาปัตยกรรมศาสตร์ คณะ
24 ศิลปกรรมศาสตร์ คณะเศรษฐศาสตร์ คณะบริหารธุรกิจและการบัญชี และวิทยาลัยการปกครองท้องถิ่น

25 Pre-proposal ยังอยู่ระหว่างกระบวนการพิจารณารอบที่ 1 หากผ่านการพิจารณาในรอบที่ 1 แล้ว สกอ.
26 จะแจ้งให้ส่ง proposal ฉบับสมบูรณ์ ตามขั้นตอนต่อไป ซึ่งหากมหาวิทยาลัยขอนแก่น ได้รับการอนุมัติให้จัดตั้งศูนย์ฯ ก็
27 จะเป็นประโยชน์อย่างยิ่งต่อการขับเคลื่อนผลงานวิจัยและนวัตกรรม ด้านสังคมศาสตร์และมนุษยศาสตร์ ของมหาวิทยาลัย
28 ทั้งนี้ ฝ่ายวิจัยฯ จะรายงานความคืบหน้าการดำเนินการจัดตั้งศูนย์ดังกล่าวแก่คณะกรรมการวิจัยทราบเป็นระยะ

29 ที่ประชุมรับทราบ

1.3 ทุน Innovation Hub

ประธานฯ มอบหมายให้ ผู้ช่วยอธิการบดีฝ่ายวิจัย แจ้งต่อที่ประชุมทราบเกี่ยวกับความคืบหน้าทุน Innovation Hub ดังนี้ ทุน Innovation Hub ในปีงบประมาณ 2560 นี้ มีทั้งหมด 5 Hub ได้แก่ Ageing Society, Energy, Smart city, Creative Economy, Agriculture & Food ซึ่งปัจจุบันมหาวิทยาลัยขอนแก่นได้รับอนุมัติทุนไปแล้วใน 3 Hub ได้แก่

ตารางที่ 1 ทุน Innovation Hub ปีงบประมาณ 2560 (ข้อมูล ณ 8 ส.ค.2560)

Innovation Hub	จน.โครงการที่ได้รับทุน		งบประมาณรวมที่ได้รับอนุมัติ (บาท)
	Pre-seed fund /Premium OTOP	Start-up	
Agriculture & Food	6	2	4,487,000
Ageing Society	3	4	7,830,000
Creative Economy	5	1	5,010,000

7

8 ที่ประชุมรับทราบ

9

10 1.4 ทุน CEMB

ประธานฯ มอบหมายให้ ผู้ช่วยอธิการบดีฝ่ายวิจัย แจ้งต่อที่ประชุมทราบ ดังนี้ CEMB หรือ ศูนย์ความเป็นเลิศด้านชีวภาพ โดยเน้นการพัฒนาด้านยาและสมุนไพร โดยศูนย์ดังกล่าวตั้งอยู่ที่มหาวิทยาลัยมหิดล ที่ผ่านมาในปีงบประมาณ 2559-2561 มีนักวิจัยของมหาวิทยาลัยขอนแก่นได้รับทุนดังต่อไปนี้

ปีงบประมาณ 2559 จำนวน 2 ทุน จากนักวิจัยของคณะแพทยศาสตร์ อยู่ระหว่างการเบิกจ่ายเงินทุน

ปีงบประมาณ 2560 จำนวน 1 ทุน จากนักวิจัยของคณะแพทยศาสตร์ ทำสัญญารับทุนแล้วรอการจัดสรรงบประมาณจากสำนักงบประมาณ

ปีงบประมาณ 2561 จำนวน 1 ทุน (ทุนคลังสตอร์) จากนักวิจัยคณะเทคนิคการแพทย์ อยู่ระหว่างกระบวนการจัดทำสัญญารับทุน

ทั้งนี้ แหล่งทุนฝากแจ้งประชาสัมพันธ์ให้นักวิจัยในสังกัดทราบ เนื่องจากระบบการเบิกจ่ายเงินทุนวิจัยจะค่อนข้างช้า ดังนั้น ขอให้นักวิจัยเริ่มดำเนินโครงการได้เลยและสำรองจ่ายไปก่อน รวมทั้งขอความร่วมมือหน่วยงานต้นสังกัดของนักวิจัยเพื่อพิจารณาเกี่ยวกับการสำรองจ่ายตามเห็นสมควรต่อไป

22 ที่ประชุมรับทราบ

23

24 1.5 การเตรียมความพร้อมของการจัดทำบูรณาการวิจัย ปีงบประมาณ 2562

ประธานฯ มอบหมายให้ ผู้ช่วยอธิการบดีฝ่ายวิจัย แจ้งต่อที่ประชุมทราบ เกี่ยวกับการเตรียมความพร้อมของการจัดทำบูรณาการวิจัย ปีงบประมาณ 2562 โดยได้แจ้งกำหนดส่งข้อเสนอโครงการภายในวันที่ 1 สิงหาคม 2560 นั้น ขณะนี้มีคณะส่งข้อเสนอโครงการมาแล้ว ทั้งหมดจำนวน 10 โครงการ รายละเอียดดัง ตารางที่ 2

ตารางที่ 2 สรุปจำนวนข้อเสนอโครงการวิจัยบูรณาการ สำหรับของปีงบประมาณ ปี 2562 (ข้อมูล ณ 8 ส.ค.2560)

ลำดับ	คณะ	จำนวนโครงการวิจัย	งบประมาณรวม (บาท)
1	คณะวิทยาศาสตร์ประยุกต์และวิศวกรรมศาสตร์	6	2,020,000
2	คณะสถาปัตยกรรมศาสตร์	1	29,000,000
3	คณะเกษตรศาสตร์	1	2,000,000
4	คณะศึกษาศาสตร์	1	700,000
5	คณะเศรษฐศาสตร์	1	1,907,180
6	คณะวิศวกรรมศาสตร์	1	70,820,000
รวมทั้งสิ้น		11	106,447,180

29

1 ทั้งนี้ ข้อเสนอโครงการที่ส่งมาแล้วทั้งหมดนี้ ฝ่ายวิจัยฯ จะนำไปพิจารณาความสอดคล้องกับเป้าประสงค์
2 ของยุทธศาสตร์ประเทศรวมทั้งแหล่งทุนที่เกี่ยวข้อง เพื่อเตรียมยื่นเสนอขอทุนตามที่แหล่งทุนประกาศ และสำหรับคณะที่
3 ยังไม่ได้ส่งข้อเสนอโครงการ หรือส่งมาแล้วแต่ต้องการปรับแก้เพิ่มเติมก็สามารถส่งใหม่ได้ ภายในวันที่ 8 กันยายน 2560
4 ที่ประชุมเสนอให้ จัดเวทีหรือกระบวนการเพื่อหารือการจัดทำโครงการวิจัยบูรณาการ ให้เกิดเป็นรูปธรรม
5 โดยเบื้องต้นอาจพิจารณาจากข้อเสนอโครงการที่ส่งมาแล้ว ว่าควรมีการสนับสนุนส่วนใดบ้าง เพราะบางโครงการที่
6 เสนอมาอาจสามารถบูรณาการร่วมกับโครงการ หรือหน่วยงานอื่นได้อีก ซึ่งถือเป็นการเพิ่มโอกาสในการขอทุนจาก
7 ภายนอกได้อีก

8 ที่ประชุมรับทราบ และฝ่ายวิจัยฯ จะนำข้อเสนอแนะจากที่ประชุมไปพิจารณาดำเนินการตามความ
9 เหมาะสมต่อไป

11 1.6 ทุนบูรณาการวิจัยและนวัตกรรม ปีงบประมาณ 2561

12 ประธานฯ มอบหมายให้ ผู้ช่วยอธิการบดีฝ่ายวิจัย แจ้งต่อที่ประชุมทราบเกี่ยวกับบูรณาการวิจัยและ
13 นวัตกรรม ปีงบประมาณ 2561 ซึ่งมหาวิทยาลัยขอนแก่นได้รับอนุมัติงบประมาณมากที่สุด
14 ตารางที่ 3 งบประมาณที่ได้รับอนุมัติ ตามแผนงานบูรณาการวิจัยและนวัตกรรม ปีงบประมาณ 2561

เป้าหมายยุทธศาสตร์	งบประมาณที่ได้ (ล้านบาท)
เป้าหมายที่ 1 วิจัยและนวัตกรรมในอุตสาหกรรมยุทธศาสตร์และเป้าหมายของประเทศ	1.50000
เป้าหมายที่ 2 วิจัยและนวัตกรรมเพื่อแก้ไขปัญหาหรือสร้างความเข้มแข็ง ด้านสังคม ชุมชน ความมั่นคง และคุณภาพชีวิตประชาชน ตามยุทธศาสตร์ประเทศ	274.1431
เป้าหมายที่ 3 วิจัยและพัฒนาเพื่อสร้าง/สะสมองค์ความรู้ที่มีศักยภาพ	53.6773
เป้าหมายที่ 4 พัฒนาระบบโครงสร้างพื้นฐาน และปัจจัยเอื้อที่สนับสนุนการวิจัยและนวัตกรรมชีวิตประชาชน ตามยุทธศาสตร์ประเทศ	75.0000
รวมเป็นเงินจำนวนทั้งสิ้น	404.3204

15 ทั้งนี้ สำหรับรายละเอียดของการจัดสรรงบประมาณแต่ละหมวดรวมทั้งหมวดครุภัณฑ์วิจัย ฝ่ายวิจัยฯ ต้อง
16 นำไปพิจารณาความเหมาะสมเพื่อให้การใช้จ่ายงบประมาณสอดคล้องตามเป้าประสงค์ของยุทธศาสตร์ฯ หากได้ข้อสรุป
17 แล้วจะแจ้งให้คณะกรรมการทราบในลำดับต่อไป

18 ที่ประชุมรับทราบ

21 1.7 การจัดสรรงบประมาณเงินรายได้ให้กับโครงการอุดหนุนทั่วไป ปีงบประมาณ 2561 ที่ได้เกรด A 22 แต่ไม่ได้รับการอุดหนุนงบประมาณจาก วช.

23 ประธานฯ มอบหมายให้ ผู้ช่วยอธิการบดีฝ่ายวิจัย แจ้งต่อที่ประชุมทราบ เกี่ยวกับการจัดสรรงบประมาณ
24 เงินรายได้ให้กับโครงการอุดหนุนทั่วไป ปีงบประมาณ 2561 ที่ได้เกรด A จากคณะ แต่ไม่ได้รับอนุมัติงบประมาณจาก วช.
25 ตารางที่ 4 โครงการอุดหนุนทั่วไป ปี 2561 ที่ผลประเมินได้เกรด A แต่ไม่ได้รับการอุดหนุนงบประมาณจาก วช.

รายการ	จำนวนโครงการ	จำนวนเงิน
โครงการเดี่ยว	75	12,715,000
ชุดโครงการ	10	6,460,000
รวม	85	19,175,000

26 ทั้งนี้ ฝ่ายวิจัยฯ จะพิจารณาอนุมัติงบประมาณเงินรายได้ให้แก่โครงการวิจัยดังกล่าว ตามความเหมาะสม
27 และจะเชิญนักวิจัยมารับทราบรายละเอียดของการจัดสรรงบประมาณในส่วนนี้ เพื่อให้เกิดการสื่อสารที่ตรงกัน

28 ที่ประชุมรับทราบ

1.8 ประกาศรับข้อเสนอโครงการวิจัย ประเภททุนอุดหนุนทั่วไป ปีงบประมาณ 2562

ประธานฯ มอบหมายให้ ผู้อำนวยการกองบริหารงานวิจัย แจ้งต่อที่ประชุมทราบเกี่ยวกับกำหนดการ ประกาศรับข้อเสนอโครงการวิจัย ประเภททุนอุดหนุนทั่วไป ปีงบประมาณ 2562 รายละเอียดดังต่อไปนี้

กำหนดการ นักวิจัยจัดทำข้อเสนอโครงการ ส่งไปยังคณะ/หน่วยงาน จำนวน 3 ชุด ภายใน 24 ส.ค.2560 คณะ/หน่วยงานกลับกองจัดลำดับความสำคัญ และจัดส่งให้กองบริหารฯ ภายใน 15 ก.ย. 2560

หลักเกณฑ์การขอและพิจารณาทุนวิจัยประเภทอุดหนุนทั่วไป (ประเด็นสำคัญ)

ข้อ 5 คุณสมบัติของผู้อำนวยการชุดโครงการและหัวหน้าโครงการ

- เป็นข้าราชการ พนักงานวิชาการ หรือนักวิจัย มข. ไม่อยู่ระหว่างลาศึกษา/ฝึกอบรม เกินกว่า 6 เดือน ในปีที่ยื่นขอ
- ผู้อำนวยการชุดโครงการ ต้องมีวุฒิปริญญาเอก หรือเทียบเท่า หรือตำแหน่งทางวิชาการ ตั้งแต่ รศ. ขึ้นไป
- เป็น ผอ.ชุดโครงการ/หัวหน้าโครงการ ได้ 1 ชุดโครงการ/โครงการ
- หัวหน้าโครงการ ต้องมีวุฒิปริญญาเอก หรือเทียบเท่า หรือตำแหน่งทางวิชาการ ตั้งแต่ ผศ. ขึ้นไป

งบประมาณ - ชุดโครงการ ไม่เกิน 2,000,000 บาท (ไม่น้อยกว่า 3 โครงการย่อย)

- โครงการเดี่ยว/โครงการย่อย ไม่เกิน 500,000 บาท
- วงเงินงบประมาณแต่ละหมวดต้องเหมาะสมกับกิจกรรมที่จะดำเนินการ และงบประมาณรวมไม่เกิน กรอบงบประมาณ ที่มหาวิทยาลัยกำหนด
- ✓ งบประมาณต้องใช้สำหรับการดำเนินการวิจัยเท่านั้น
- ✗ งบประมาณที่เสนอขอต้องไม่เป็นงบลงทุน (ครุภัณฑ์ ที่ดิน สิ่งก่อสร้าง) และการฝึกอบรม, ศึกษาดูงาน, ประชุมวิชาการ, สัมมนา

รายละเอียดเพิ่มเติมดัง เอกสารประกอบการประชุมวาระที่ 1.8-1 และ 1.8-2

ที่ประชุมรับทราบ

1.9 บุคลากรศูนย์สัตว์ทดลองภาคตะวันออกเฉียงเหนือ ได้รับการคัดเลือกให้รับรางวัล ที่ อี คิว

(TEQ Award) ประจำปี 2560 สำหรับพนักงานเลี้ยงสัตว์ทดลอง

ประธานฯ มอบหมายให้ ผศ.กุลธิดา เวทีวุฒาจารย์ รองผู้อำนวยการศูนย์สัตว์ทดลองฯ แจ้งต่อที่ประชุม ทราบเกี่ยวกับการที่บุคคลกรศูนย์สัตว์ทดลองภาคตะวันออกเฉียงเหนือ ได้รับการคัดเลือกให้รับรางวัล ที่ อี คิว (TEQ Award) ประจำปี 2560 สำหรับพนักงานเลี้ยงสัตว์ทดลอง ดังนี้ สำนักงานคณะกรรมการวิจัยแห่งชาติ(วช.) โดย สถาบันพัฒนาการดำเนินการต่อสัตว์เพื่อนงานทาง วิทยาศาสตร์ (สพสว.) ร่วมกับ บริษัท ที่ อี คิว จำกัด จัดให้มีรางวัล ที่ อี คิว (TEQ Award) สำหรับพนักงานเลี้ยงสัตว์ทดลอง เพื่อให้ผู้บริหารหน่วยงานที่มีการเลี้ยงและใช้สัตว์เพื่อนงานทาง วิทยาศาสตร์ คณะกรรมการ กำกับดูแลการดำเนินการต่อสัตว์ของสถานที่ดำเนินการ (คกส.) ได้ตระหนักถึงความสำคัญ ของพนักงานเลี้ยงสัตว์ทดลอง เพื่อเป็นขวัญและกำลังใจในการปฏิบัติงานด้วยความรับผิดชอบในหน้าที่ และเชิดชูเกียรติ พนักงานเลี้ยงสัตว์ทดลอง ซึ่งในครั้งนี้มีบุคลากรศูนย์สัตว์ทดลองภาคตะวันออกเฉียงเหนือ ได้รับรางวัลดังกล่าว ได้แก่ นาง ชุติพันธ์ แสนบุตร พนักงานเลี้ยงสัตว์ทดลอง ได้รับรางวัล ที่ อี คิว (TEQ Award) 2560 ประเภทรางวัลชมเชย

ที่ประชุมรับทราบ

1.10 การผลิตหนูเพื่อบริการนักวิจัยภายในมหาวิทยาลัยขอนแก่น

ประธานฯ มอบหมายให้ ผศ.กุลธิดา เวทีวุฒาจารย์ รองผู้อำนวยการศูนย์สัตว์ทดลองฯ แจ้งต่อที่ประชุม ทราบเกี่ยวกับการผลิตหนูเพื่อบริการนักวิจัยภายในมหาวิทยาลัยขอนแก่น

ด้วยศูนย์สัตว์ทดลองภาคตะวันออกเฉียงเหนือ เป็นหน่วยงานกลางที่มีหน้าที่จัดหาสัตว์ทดลองขนาดเล็ก จากแหล่งผลิตสัตว์ภายในประเทศแก่นักวิจัยที่ใช้สัตว์ทดลอง แต่ปัจจุบันแหล่งผลิตสัตว์ทดลองของรัฐและของเอกชนล้วน มีราคาแพงขึ้น ส่งผลให้นักวิจัยและผู้ใช้สัตว์ทดลองจำนวนมากต้องแบกรับภาระค่าใช้จ่ายเกี่ยวกับสัตว์ทดลองสูงขึ้น จาก ปัญหาดังกล่าว ฝ่ายวิจัยฯ จึงได้มอบนโยบายให้ศูนย์สัตว์ทดลองฯ วางแผนดำเนินการการผลิตสัตว์ทดลองเพื่อสนับสนุน งานวิจัยและการเรียนการสอนเกี่ยวกับสัตว์ทดลอง ภายในมหาวิทยาลัยขอนแก่น ภายใต้ระบบการเลี้ยงแบบอนามัยเข้มข้น ช่วยลดภาระค่าใช้จ่ายแก่บุคลากรและนักวิจัยผู้ใช้สัตว์ทดลองลง เพื่อจะได้นำทุนที่ได้รับไปใช้ประโยชน์ในด้านอื่น ๆ ได้

1 มากขึ้น อัตราค่าบริการสัตว์ทดลอง เป็นไปตาม ประกาศ 1420/2560 ลงวันที่ 21 กรกฎาคม 2560 โดยสัตว์ทดลองที่
2 สามารถให้บริการให้แก่กวิจัยได้ มีดังนี้

3 **ตารางที่ 5** อัตราค่าบริการสัตว์ทดลอง

ที่	ชนิดสัตว์	สายพันธุ์	รายการ	ราคา
1	Mouse	ICR	อายุ 3-8 สัปดาห์	ตัวละ 50 บาท
			อายุ 8 สัปดาห์ ขึ้นไป	เพิ่มตัวละ 35 บาท/สัปดาห์
2	Rat	Wistar	อายุ 3-8 สัปดาห์	ตัวละ 250 บาท
			อายุ 8 สัปดาห์ ขึ้นไป	เพิ่มตัวละ 70 บาท/สัปดาห์

4
5 ทั้งนี้ สามารถดาวน์โหลดแบบฟอร์มส่งสัตว์ทดลองได้ที่ <https://nelac.kku.ac.th> เมนูแบบฟอร์ม หรือ
6 สอบถามรายละเอียดเพิ่มเติมได้ที่ หมายเลขโทรศัพท์ 043-203528

7 ที่ประชุมรับทราบ

8
9 **1.11 การตรวจประเมินเพื่อรับรองมาตรฐานคณะกรรมการกำกับดูแลการดำเนินการต่อสัตว์**
10 **เพื่องานทางวิทยาศาสตร์ของมหาวิทยาลัยขอนแก่น**

11 ประธานฯ มอบหมายให้ ผศ.กฤติดา เวทีวุฒาจารย์ รองผู้อำนวยการศูนย์สัตว์ทดลองฯ แจ้งต่อที่ประชุม
12 ทราบเกี่ยวกับ การประเมินเพื่อรับรองมาตรฐานคณะกรรมการกำกับดูแลการดำเนินการต่อสัตว์เพื่องานทางวิทยาศาสตร์
13 ของมหาวิทยาลัยขอนแก่น รายละเอียดดังต่อไปนี้

14 คณะกรรมการจรรยาบรรณและมาตรฐานการเลี้ยงและการใช้สัตว์ทดลองเพื่องานทางวิทยาศาสตร์
15 ร่วมกับ ศูนย์สัตว์ทดลองภาคตะวันออกเฉียงเหนือ ได้ดำเนินการขอรับการตรวจประเมินเพื่อรับรองมาตรฐาน
16 คณะกรรมการกำกับดูแลการเลี้ยงและใช้สัตว์เพื่องานทางวิทยาศาสตร์ (มคกส.) เมื่อวันที่ 31 กรกฎาคม 2560 - 1
17 สิงหาคม 2560 ณ ห้องประชุมชั้น 1 อาคารศูนย์สัตว์ทดลองฯ เพื่อเป็นการส่งเสริมสนับสนุนการดำเนินงานของ
18 คณะกรรมการจรรยาบรรณฯ รวมถึงการเลี้ยงและการใช้สัตว์เพื่องานทางวิทยาศาสตร์ของมหาวิทยาลัยขอนแก่น ให้ได้รับ
19 การรับรองมาตรฐานระดับชาติ โดยการเข้าตรวจประเมินจากสถาบันพัฒนาการดำเนินการต่อสัตว์เพื่องานทาง
20 วิทยาศาสตร์ (สพสว.) สำนักงานคณะกรรมการวิจัยแห่งชาติ (วช.) ผลการตรวจประเมินเบื้องต้น มีข้อเสนอแนะให้
21 ปรับปรุงแก้ไขและดำเนินการให้แล้วเสร็จภายใน 90 วัน หลังจากได้รับรายงานการตรวจประเมินดังกล่าว

22 คณะกรรมการฯ เสนอให้เพิ่มความถี่ของการจัดฝึกอบรม หลักสูตรจรรยาบรรณและมาตรฐานการเลี้ยง
23 และใช้สัตว์เพื่องานทางวิทยาศาสตร์ หรืออาจพิจารณาการอบรมและทำข้อสอบในระบบออนไลน์ หากเป็นไปได้

24 ที่ประชุมรับทราบ และศูนย์สัตว์ทดลองฯ จะนำข้อเสนอแนะจากที่ประชุมไปพิจารณาความเป็นไปได้
25 ของการดำเนินการตามขั้นตอนต่อไป

26
27 **ระเบียบวาระที่ 2 เรื่องรับรองรายงานการประชุม ครั้งที่ 5/2560**

28 ที่ประชุมพิจารณารับรองรายงานการประชุมคณะกรรมการวิจัย มหาวิทยาลัยขอนแก่น ครั้งที่ 5/2560 เมื่อ
29 วันที่ 30 พฤษภาคม 2560

30 ที่ประชุมมีมติรับรองรายงานการประชุม ครั้งที่ 5/2560

31
32 **ระเบียบวาระที่ 3 เรื่องสืบเนื่อง**

33 **3.1 สถานะโครงการวิจัยที่ได้รับทุนสนับสนุนโครงการวิจัยประเภทต่าง ๆ**

34 ประธานฯ มอบหมายให้ ผู้ช่วยอธิการบดีฝ่ายการถ่ายทอดเทคโนโลยี แจ้งสถานะดำเนินโครงการวิจัยที่ได้รับ
35 ทุนสนับสนุนโครงการวิจัยประเภทต่าง ๆ ประจำเดือน กรกฎาคม 2560 ต่อที่ประชุมทราบดังนี้

36 **3.1.1 โครงการวิจัยสถาบัน มหาวิทยาลัยขอนแก่น**

37 รายงานผลติดตามการปิดทุนวิจัย โครงการวิจัยสถาบัน พบว่ามีการปิดทุนวิจัย เพิ่มขึ้น จากเดือนที่ผ่านมา จำนวน
38 10 โครงการ ขอยกเลิกโครงการด้วยการคืนเงินทุนวิจัยทั้งหมดที่รับไปแล้ว จำนวน 6 โครงการ รายละเอียดดัง ตารางที่ 6

39
40

1 **ตารางที่ 6** การปิดทุนวิจัย โครงการวิจัยสถาบัน มหาวิทยาลัยขอนแก่น ปี พ.ศ.2556-2560 (ล่าสุด 8 ส.ค. 2560)

ลำดับ	ปีที่รับทุน	งบสนับสนุน	จำนวนผู้รับทุน	ยกเลิก	ปิดโครงการแล้ว	ค้างปิดทุน
1	2556	2,120,000	115	2 (+1)	110 (+5)	3
2	2557	1,986,700	186	6 (+5)	124 (+2)	56
3	2559	783,000	22	0	10 (+3)	12
4	2560	652,800	33	0	0	
	รวม	6,705,660	404	8	244	71

2

3 - โครงการปีงบประมาณ 2560 อยู่ระหว่างการทำสัญญารับทุน จำนวน 33 โครงการ

4

5 **3.1.2 โครงการพัฒนาศักยภาพนักวิจัยใหม่ มหาวิทยาลัยขอนแก่น**

6 รายงานผลติดตามการปิดทุนวิจัย ตามโครงการพัฒนาศักยภาพนักวิจัยใหม่ มหาวิทยาลัยขอนแก่น ปีงบประมาณ

7 2550 – 2559 พบว่ามีการปิดทุนวิจัย **เพิ่มขึ้น** จากเดือนที่ผ่านมา **จำนวน 14 โครงการ** รายละเอียดดัง ตารางที่ 7

8

9 **ตารางที่ 7** การปิดทุนวิจัย โครงการพัฒนาศักยภาพนักวิจัยใหม่ มข. ปีงบประมาณ 2550–2559 (ล่าสุด 8 ส.ค. 2560)

ปีที่รับ ทุน	จำนวนที่รับ ทุน	ยกเลิก	ปิด โครงการ	ปช.วิชาการ ระดับชาติ	ปช.วิชาการ นานาชาติ	ตีพิมพ์ ระดับชาติ	ตีพิมพ์ระดับ นานาชาติ
2550	57	2	49 (+1)	17	4	12	4
2551	52	3	40	15	9	9	2
2552	48	3	42 (+1)	18	11	6	1
2553	59	2	53	17	12	5	4
2554	46	2	38 (+1)	1	4	3	8
2555	47	2	42 (+1)	3	10	4	9
2556	54	1	44	9	11	4	9
2557	29	1	26 (+1)	2	9	4	7
2558	48	2	34 (+7)	0	6	1	4
2559	57	0	7 (+2)	0	0	0	5
รวม	497	18	375 (+14)	82	76	48	53

10

11 **3.1.3 โครงการบ่มเพาะนักวิจัยเพื่อสร้างผลงานวิจัยในระดับนานาชาติ**

12 รายงานผลติดตามการปิดทุน ตามโครงการบ่มเพาะนักวิจัยเพื่อสร้างผลงานวิจัยในระดับนานาชาติ พบว่ามีการปิด

13 ทุนวิจัย **เพิ่มขึ้น** จากเดือนที่ผ่านมา **จำนวน 4 โครงการ** โดยมีรายละเอียดดัง ตารางที่ 8

14

15 **ตารางที่ 8** การปิดทุนวิจัย โครงการบ่มเพาะนักวิจัยเพื่อสร้างผลงานวิจัยในระดับนานาชาติ (ล่าสุด 8 ส.ค. 2560)

รายละเอียด สถานะ	ปี 2553 (81 ทุน)	ปี 2555 (67 ทุน)	ปี 2556 (32 ทุน)
อยู่ระหว่างจัดทำรายงานและจัดเตรียมต้นฉบับ	11	35	22
ส่งบทความ Submits	1		
บทความได้รับการตอบรับแล้ว (accept)	0		
ไม่มีความเคลื่อนไหว	3		
ปิดโครงการ โดยส่งรายงานฉบับสมบูรณ์	26		
ปิดโครงการ โดยส่งรายงานฉบับสมบูรณ์และ ตีพิมพ์เรียบร้อยแล้ว	39 (+1)	32 (+1)	10 (+2)
ยกเลิกโครงการ	2	0	

16

17 **3.1.4 ทุนอุดหนุนทั่วไป (ปี 2551-2555) จากฐานข้อมูล วช.**18 รายงานผลติดตามการปิดทุนโครงการทุนอุดหนุนทั่วไป (ปี 2551-2555) พบว่ามีการปิดทุนวิจัย **เพิ่มขึ้น** จากเดือน19 ที่ผ่านมา **จำนวน 3 โครงการ** รายละเอียดดัง ตารางที่ 9

1 **ตารางที่ 9** สรุปการปิดทุนวิจัย โครงการทุนอุดหนุนทั่วไป (ปี 2551-2555) (ล่าสุด 8 ส.ค. 2560)

คณะ	จน.โครงการทั้งหมด	(ค้างส่ง) 8 ส.ค. 2560
เกษตรศาสตร์	275	0 (-1)
เทคโนโลยี	107	1
เภสัชศาสตร์	64	2 (-1)
วิทยาเขตหนองคาย	18	1
วิทยาศาสตร์	237	1 (-1)
วิศวกรรมศาสตร์	15	1
สถาปัตยกรรมศาสตร์	23	1
รวมทั้งหมด		7

2
3 **3.1.5 โครงการมหาวิทยาลัยวิจัยแห่งชาติ (NRU) จำนวนทั้งหมด 6 คลัสเตอร์**

4 รายงานผลติดตามการปิดทุนการศึกษาและทุนวิจัย โครงการมหาวิทยาลัยวิจัยแห่งชาติ (NRU) ข้อมูลล่าสุด
5 วันที่ 26 พฤษภาคม 2560 พบว่ามีการปิดทุนการศึกษาและทุนวิจัย**เพิ่มขึ้น** จากเดือนที่ผ่านมา ดังนี้

- 6 - คลัสเตอร์สุขภาพ ปิดทุนการศึกษา เพิ่มขึ้น จำนวน 1 ทุน
- 7 - คลัสเตอร์วิจัยสินค้าอาหารเพื่อสุขภาพของภาคตะวันออกเฉียงเหนือ ปิดทุนการศึกษา เพิ่มขึ้น จำนวน 2 ทุน
- 8 - คลัสเตอร์วิจัยการบริหารจัดการลุ่มน้ำแบบองค์รวม ปิดทุนการศึกษา เพิ่มขึ้น จำนวน 1 ทุน
- 9 - คลัสเตอร์วิจัยเพื่อยกระดับคุณภาพการศึกษาขั้นพื้นฐาน ปิดทุนการศึกษา เพิ่มขึ้น จำนวน 1 ทุน
- 10 - สำหรับคลัสเตอร์อื่น ๆ ข้อมูลปิดทุนการศึกษาและทุนวิจัย ไม่มีการเปลี่ยนแปลงจากเดือนที่ผ่านมา

11
12 **ตารางที่ 10** สรุปการปิดทุนวิจัยและทุนการศึกษา โครงการคลัสเตอร์สุขภาพ (SheP-GMS) (ล่าสุด 31 ก.ค. 2560)

ทุนการศึกษา / ปีงบประมาณ	ปริญญาโท				ปริญญาเอก				หลังปริญญาเอก			
	ทั้งหมด	ปิดแล้ว	ยกเลิก	ค้างส่ง	ทั้งหมด	ปิดแล้ว	ยกเลิก	ค้างส่ง	ทั้งหมด	ปิดแล้ว	ยกเลิก	ค้างส่ง
2553	23	23	-	-	6	5	-	1	7	5	-	2
2554	29	25	-	4	12	11	-	1	10	7	-	3
2555	-	-	-	-	-	-	-	-	9	5 (+1)	-	4
2556	-	-	-	-	-	-	-	-	5	4	-	1
ทุนวิจัย/ ปีงบประมาณ	ทั้งหมด	ปิดแล้ว	ยกเลิก	ค้างส่ง	ทั้งหมด	ปิดแล้ว	ยกเลิก	ค้างส่ง	ทั้งหมด	ปิดแล้ว	ยกเลิก	ค้างส่ง
2555	33	30	-	-	3	3	-	-	3	3	-	-
2556	24	23	-	-	1	1	-	-	1	1	-	-
2557	21	20	-	-	1	1	-	-	1	1	-	-
2558	31	18	-	-	13	13	-	-	13	13	-	-

13
14 **ตารางที่ 11** สรุปการปิดทุนวิจัยและทุนการศึกษา โครงการคลัสเตอร์วิจัยสินค้าอาหารและอาหารเพื่อสุขภาพของภาค
15 ตะวันออกเฉียงเหนือ (ล่าสุด 31 ก.ค. 2560)

ทุนการศึกษา / ปีงบประมาณ	ปริญญาโท				ปริญญาเอก				หลังปริญญาเอก			
	ทั้งหมด	ปิดแล้ว	ยกเลิก	ค้างส่ง	ทั้งหมด	ปิดแล้ว	ยกเลิก	ค้างส่ง	ทั้งหมด	ปิดแล้ว	ยกเลิก	ค้างส่ง
2553-2554	72	50	-	22	47	24	-	23	5	5	-	-
2555	1	1	-	-	3	2	-	2	3	3	-	-
2556	4	2 (+2)	-	2	1	-	-	1	2	2	-	2
2557	-	-	-	-	1	-	-	1	-	-	-	-
ทุนวิจัย / ปีงบประมาณ	ทั้งหมด	ปิดแล้ว	ยกเลิก	ค้างส่ง	ทั้งหมด	ปิดแล้ว	ยกเลิก	ค้างส่ง	ทั้งหมด	ปิดแล้ว	ยกเลิก	ค้างส่ง
2554	128	75	-	-	53	53	-	-	53	53	-	-
2557	8	3	-	-	5	5	-	-	5	5	-	-
2558	13	1	-	-	12	12	-	-	12	12	-	-
2559	10	-	-	-	10	10	-	-	10	10	-	-

1 **ตารางที่ 12** การปิดทุนวิจัยและทุนการศึกษา คลัสเตอร์วิจัยการบริหารจัดการลุ่มน้ำแบบองค์รวม (ล่าสุด 31 ก.ค.2560)

ทุนการศึกษา / ปีงบประมาณ	ปริญญาโท				ปริญญาเอก				หลังปริญญาเอก							
	ทั้งหมด	ปิดแล้ว	ยกเลิก	ค้างส่ง	ทั้งหมด	ปิดแล้ว	ยกเลิก	ค้างส่ง	ทั้งหมด	ปิดแล้ว	ยกเลิก	ค้างส่ง				
2553	6	2	-	4	8	5	-	3	2	1	-	1				
2554	16	6 (+1)	3	8	20	6	2	12	1	1	-	0				
2555	1	0	-	1	-	-	-	-	-	-	-	-				
ทุนวิจัย / ปีงบประมาณ	ทั้งหมด				ปิดแล้ว				ยกเลิก				ค้างส่ง			
2554	41				14				-				27			
2557	5				-				-				0			

2

3 **ตารางที่ 13** การปิดทุนวิจัยและทุนการศึกษา คลัสเตอร์วิจัยน้ำมันเชื้อเพลิงชีวภาพ (ล่าสุด 31 ก.ค.2560)

ทุนการศึกษา / ปีงบประมาณ	ปริญญาโท				ปริญญาเอก				หลังปริญญาเอก							
	ทั้งหมด	ปิดแล้ว	ยกเลิก	ค้างส่ง	ทั้งหมด	ปิดแล้ว	ยกเลิก	ค้างส่ง	ทั้งหมด	ปิดแล้ว	ยกเลิก	ค้างส่ง				
2553	13	11	1	1	7	3	-	4	-	-	-	-				
2554	22	8	1	13	10	5	-	5	2	2	-	-				
2556	-	-	-	-	-	-	-	-	2	1	-	1				
ทุนวิจัย / ปีงบประมาณ	ทั้งหมด				ปิดแล้ว				ยกเลิก				ค้างส่ง			
2554	55				36				1				19			
2555	1				1				-				-			
2556	2				1				-				1			
2557	7				-				-				7			
2558	7				-				-				7			

4

5 **ตารางที่ 14** การปิดทุนวิจัยและทุนการศึกษา คลัสเตอร์วิจัยวัสดุหน้าที่พิเศษชั้นสูง (ล่าสุด 31 ก.ค. 2560)

ทุนการศึกษา / ปีงบประมาณ	ปริญญาโท				ปริญญาเอก				หลังปริญญาเอก							
	ทั้งหมด	ปิดแล้ว	ยกเลิก	ค้างส่ง	ทั้งหมด	ปิดแล้ว	ยกเลิก	ค้างส่ง	ทั้งหมด	ปิดแล้ว	ยกเลิก	ค้างส่ง				
2553	18	16	-	2	10	6	2	2	-	-	-	-				
2554	21	20	-	1	2	2	1	0	1	1	-	-				
2556	-	-	-	-	-	-	-	-	5	3	-	2				
2557	-	-	-	-	-	-	-	-	2	1	-	1				
ทุนวิจัย / ปีงบประมาณ	ทั้งหมด				ปิดแล้ว				ยกเลิก				ค้างส่ง			
2554	29				21				-				8			

6

7 **ตารางที่ 15** การปิดทุนวิจัยและทุนการศึกษาคลัสเตอร์วิจัยเพื่อยกระดับคุณภาพการศึกษาขั้นพื้นฐาน (31 พ.ค.2560)

ทุนการศึกษา / ปีงบประมาณ	ปริญญาโท				ปริญญาเอก				หลังปริญญาเอก							
	ทั้งหมด	ปิดแล้ว	ยกเลิก	ค้างส่ง	ทั้งหมด	ปิดแล้ว	ยกเลิก	ค้างส่ง	ทั้งหมด	ปิดแล้ว	ยกเลิก	ค้างส่ง				
2553	5	4 (+1)	-	1	10	4	2	4	-	-	-	-				
2554	10	3	-	7	2	1	-	1	-	-	-	-				
ทุนวิจัย / ปีงบประมาณ	ทั้งหมด				ปิดแล้ว				ยกเลิก				ค้างส่ง			
2554-56	8				7				-				1			

8

9 **3.1.6** โครงการส่งเสริมผลงานวิจัยเพื่อเพิ่มผลผลิตด้านวิชาการวิทยาเขตหนองคาย

10 รายงานผลติดตามการปิดทุนวิจัย โครงการส่งเสริมผลงานวิจัยเพื่อเพิ่มผลผลิตด้านวิชาการวิทยาเขตหนองคาย
 11 ปีงบประมาณ 2559 พบว่าข้อมูลการปิดทุนวิจัยไม่มีการเปลี่ยนแปลงจากเดือนที่ผ่านมา รายละเอียดดัง ตารางที่ 16

12

13

1 **ตารางที่ 16** อนุมัติสนับสนุนทุนวิจัย ในปีที่ 1/4 (ปีงบประมาณ 2559) จำนวน 25 ทุน (ล่าสุด 31 ก.ค.2560)

คณะ	2559	2560	ยกเลิก	ปิดโครงการ	ตีพิมพ์
คณะบริหารธุรกิจ	4	0	-	-	-
คณะวิทยาศาสตร์ประยุกต์และวิศวกรรมศาสตร์	11	8	1	3	1
คณะศิลปศาสตร์	4	1	-	-	-
คณะสังคมศาสตร์บูรณาการ	5	1	-	2	-
รวมทั้งหมด	24	10	1	3	1

2 - ทุนสนับสนุนการวิจัย ปีที่ 2/4 (ปีงบประมาณ 2560) มีผู้สมัครขอรับทุน จำนวน 10 โครงการ ขณะนี้เบิกจ่าย
3 เงินทุนวิจัย งวดที่ 1 เรียบร้อยแล้ว

5 3.1.7 โครงการวิจัย ประเภทอุดหนุนทั่วไป (มุ่งเป้า) ยางนา

6 รายงานผลติดตามการปิดทุนวิจัย ประเภทอุดหนุนทั่วไป (มุ่งเป้า) ยางนา ปีงบประมาณ 2559 พบว่าข้อมูลการ
7 ปิดทุนวิจัยไม่มีการเปลี่ยนแปลงจากเดือนที่ผ่านมา รายละเอียดตั้ง ตารางที่ 17

8 **ตารางที่ 17** อนุมัติสนับสนุนทุนวิจัย ปีงบประมาณ 2559 จำนวน 13 ทุน (อยู่ระหว่างดำเนินการ)

คณะ	2559	2560	ยกเลิก	ปิดโครงการ	ตีพิมพ์
คณะวิทยาศาสตร์	4	6	-	-	-
คณะเศรษฐศาสตร์	1	1	-	-	-
คณะวิศวกรรมศาสตร์	1	2	-	-	-
คณะเภสัชศาสตร์	7	8	-	-	-
คณะศึกษาศาสตร์		1			
คณะเกษตรศาสตร์		1			
รวมทั้งหมด	13	19	-	-	-

9 - ปีงบประมาณ 2560 มีผู้สมัครขอรับทุน จำนวน 19 โครงการ ขณะนี้เบิกจ่ายเงินงวดที่ 1 เรียบร้อยแล้ว

10

11 3.1.8 โครงการส่งเสริมผลงานวิจัยแสงซินโครตรอน มหาวิทยาลัยขอนแก่น

12 รายงานผลติดตามการปิดทุนวิจัย โครงการส่งเสริมผลงานวิจัยแสงซินโครตรอน มหาวิทยาลัยขอนแก่น
13 ปีงบประมาณ 2559 พบว่ามีการปิดทุนวิจัย **เพิ่มขึ้น** จากเดือนที่ผ่านมา **จำนวน 5 โครงการ** รายละเอียดตั้ง ตารางที่ 18

14 **ตารางที่ 18** สนับสนุนทุนวิจัย ในปีที่1/4 (ปีงบประมาณ 2559) จำนวน 12 ทุน (กำหนดส่งรายงานฯ 30 ธ.ค. 2559)

คณะ	2559	2560	ยกเลิก	ปิดโครงการ	ตีพิมพ์
คณะเกษตรศาสตร์	1	1	-	-	-
คณะเทคนิคการแพทย์	4	-	-	3	1
คณะเทคโนโลยี	-	1	-	-	-
คณะแพทยศาสตร์	-	1	-	-	-
คณะเภสัชศาสตร์	2	-	-	1	-
คณะวิทยาศาสตร์	3	5	-	1	-
คณะวิศวกรรมศาสตร์	2	1	-	-	-
คณะสัตวแพทยศาสตร์	-	3	-	-	-
รวมทั้งหมด	12	12	-	5	1

15 - ปีงบประมาณ 2560 มีผู้สมัครขอรับทุนวิจัย จำนวน 12 โครงการ เบิกจ่ายเงินงวดที่ 1 เรียบร้อยแล้ว

16

17

18

19

20

21

3.1.9 โครงการวิจัยที่เริ่มให้การสนับสนุนทุนวิจัยครั้งแรก ในปี 2560

ตารางที่ 19 โครงการวิจัยที่เริ่มให้การสนับสนุนทุนวิจัยครั้งแรก ในปี 2560 (ข้อมูล ณ วันที่ 31 ก.ค.2560)

No.	รายการ	จำนวนทุน	งบประมาณรวม (บาท)
1	โครงการส่งเสริมงานวิจัยแสงซินโครตรอน (สำหรับนักวิจัยที่ไม่เคยใช้ฯ)	10	1,000,000
2	โครงการวิจัยแบบบูรณาการประเภทกำหนดกลุ่มเรื่อง	21	18,999,930
3	โครงการวิจัยแบบบูรณาการประเภท การแก้ไขปัญหาเชิงพื้นที่	4	3,000,000
4	โครงการวิจัยแบบบูรณาการงานวิจัยแบบสหสาขาบูรณาการ	อยู่ระหว่างประเมินข้อเสนอฯ	

ที่ประชุมรับทราบ

3.2 รายงานสถานะกลุ่มวิจัย ศูนย์วิจัย และสถาบันวิจัย มหาวิทยาลัยขอนแก่น

ประธานฯ มอบหมายให้ ศาสตราจารย์อิศรารัตน์ บุญมาศ ผู้ช่วยอธิการบดีฝ่ายวิจัย แจ้งต่อที่ประชุมทราบ เกี่ยวกับจำนวนกลุ่มวิจัย ศูนย์วิจัย และสถาบันวิจัย มหาวิทยาลัยขอนแก่น ณ วันที่ 31 กรกฎาคม 2560 ซึ่งมีการดำเนินงานเป็นปกติ มีรายละเอียดดังต่อไปนี้

- กลุ่มวิจัย จำนวน 48 กลุ่ม
- ศูนย์วิจัย จำนวน 28 ศูนย์
- สถาบันวิจัย จำนวน 5 สถาบัน

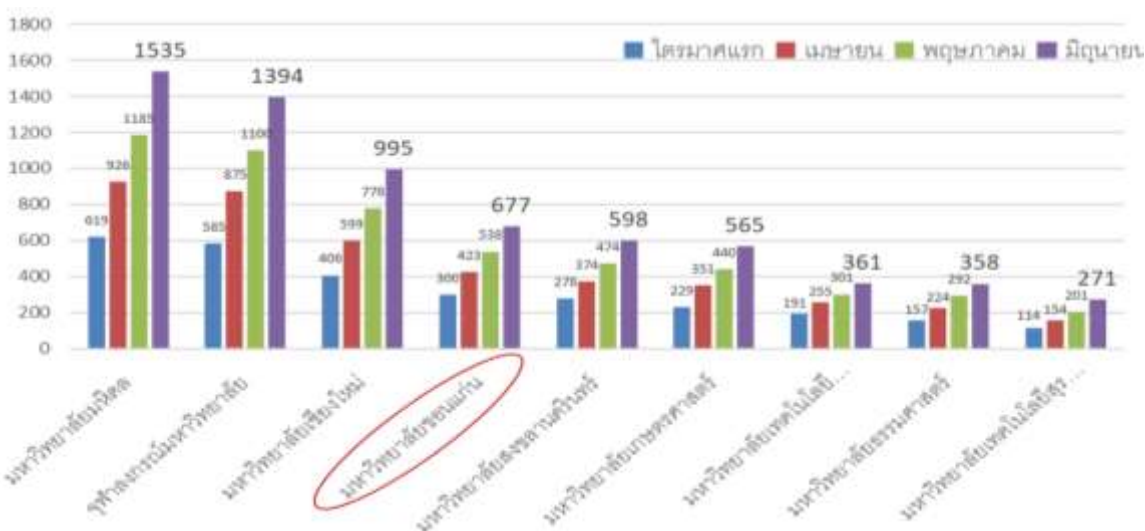
ที่ประชุมรับทราบ

3.3 สถานะจำนวนบทความตีพิมพ์ของมหาวิทยาลัยขอนแก่น ประจำปี เดือน มิถุนายน พ.ศ.2560

ประธานฯ แจ้งต่อที่ประชุมทราบ ดังนี้ (ข้อมูลล่าสุด 30 มิ.ย. 2560)

3.3.1 จำนวนบทความตีพิมพ์ของมหาวิทยาลัยขอนแก่น ในฐานะข้อมูล Scopus และ ISI ล่าสุด วันที่ 30 มิถุนายน 2560 มีผลงานตีพิมพ์ จำนวน 677 บทความ อยู่ในอันดับที่ 4 ของประเทศ (อันดับ 1 มหาวิทยาลัยมหิดล จำนวน 1,535 บทความ , อันดับ 2 จุฬาลงกรณ์มหาวิทยาลัย จำนวน 1,394 บทความ, อันดับ 3 มหาวิทยาลัยเชียงใหม่ จำนวน 995 บทความ และ อันดับ 4 มหาวิทยาลัยขอนแก่น จำนวน 677 บทความ) รายละเอียดดังภาพ 1

รูปภาพที่ 1 รายงานผลงานตีพิมพ์ในฐานะข้อมูล ISI - Scopus ของมหาวิทยาลัยขอนแก่น (ข้อมูลล่าสุด 30 มิ.ย. 2560)



3.3.2 การอ้างอิง (Citation) ของมหาวิทยาลัยขอนแก่น

1 **ตารางที่ 20** อ้างอิง (Citation) ของมหาวิทยาลัยขอนแก่น (ข้อมูล ณ วันที่ 30 มิถุนายน 2560)

Index	มหิดล	จุฬาฯ	มช.	มข.	มอ.	มก.	มธ.	มจร.	มทส.
Citation/ Paper (2009-2013)	1.53	1.38	1.31	1.34	1.33	1.32	1.35	1.34	1.39
Citation/ Paper (2010-2014)	1.41	1.32	1.27	1.30	1.29	1.30	1.29	1.30	1.35
Citation/ Paper (2011-2015)	1.35	1.30	1.26	1.28	1.28	1.29	1.28	1.28	1.34
Paper / Faculty (2016)	0.76	0.89	0.73	0.58	0.42	0.29	0.55	0.41	1.10
Paper / Faculty (2017)	0.39	0.49	0.44	0.33	0.26	0.15	0.43	0.18	0.62
Number of paper (2012-2016)	11,306	9,879	6,311	4,876	4,282	4,589	2,453	2,846	2,033
Number of paper (2016)	2,925	2,533	1,660	1,168	967	1,069	455	793	477
Citation 2017 (เพิ่มเติม)	21,098	17,371	10,767	7,767	8,979	7,586	5,980	4,718	3,328

3.3.3 จำนวนบทความตีพิมพ์มหาวิทยาลัยขอนแก่น แยกรายคณะ

2 **ตารางที่ 21** จำนวนบทความตีพิมพ์มหาวิทยาลัยขอนแก่น แยกรายคณะ (ข้อมูล ณ วันที่ 30 มิถุนายน 2560)

คณะ	จน.บทความ 2016	จน.บทความ 2017	จน.อาจารย์
1. เกษตรศาสตร์	114	50	87
2. ทันตแพทยศาสตร์	20	14	76
3. เทคนิคการแพทย์	80	44	64
4. เทคโนโลยี	33	17	45
5. นิติศาสตร์	1	0	16
6. บริหารธุรกิจ (วนค.)	2	0	16
7. บริหารธุรกิจและการบัญชี	10	5	38
8. พยาบาลศาสตร์	6	5	77
9. แพทยศาสตร์	358	156	354
10. เกษัตริศาสตร์	69	51	70
11. มนุษยศาสตร์ฯ	11	4	116
12. วิทยาศาสตร์	318	188	228
13. วิทยาศาสตร์ประยุกต์ฯ	18	14	42
14. วิศวกรรมศาสตร์	137	70	149
15. ศิลปกรรมศาสตร์	3	1	49
16. ศิลปศาสตร์	0	1	13
17. ศึกษาศาสตร์	9	6	97
18. เศรษฐศาสตร์	N/A	1	18
19. สถาปัตยกรรมศาสตร์	5	1	48
20. สังคมศาสตร์บูรณาการ	5	1	19
21. สัตวแพทยศาสตร์	31	20	67
22. สาธารณสุขศาสตร์	52	16	71
23. วิทยาลัยการปกครองท้องถิ่น	6	3	33
24. วิทยาลัยนานาชาติ	3	0	29
25. วิทยาลัยบัณฑิตศึกษากิจการ	0	0	15
26. สถาบันภาษา	2	1	18

คณะ	จน.บทความ 2016	จน.บทความ 2017	จน.อาจารย์
27. สำนักวิชาศึกษาทั่วไป	1	0	12

ที่ประชุมรับทราบ

3.4 การดำเนินงานตามโครงการเครือข่ายมหาวิทยาลัยวิจัย (RUN)

ประธานฯ มอบหมายให้ ผู้ช่วยอธิการบดีฝ่ายการถ่ายทอดเทคโนโลยี แจ้งต่อที่ประชุมทราบเกี่ยวกับรายละเอียดการจัดงาน "มหกรรมงานวิจัยแห่งชาติ 2560" (Thailand Research Expo 2017) จัดโดย สำนักงานคณะกรรมการวิจัยแห่งชาติ วันที่ 23-27 สิงหาคม 2560 ณ ศูนย์ประชุมบางกอกคอนเวนชันเซ็นเตอร์ เซ็นทรัลเวิลด์ ราชประสงค์ กรุงเทพฯ ซึ่งเครือข่ายมหาวิทยาลัยวิจัย (RUN) โดยมหาวิทยาลัยขอนแก่น เป็นประธานเครือข่ายนั้น เข้าร่วมจัดนิทรรศการแสดงผลงานวิจัยด้วย กำหนดการจัดงาน วันที่ 23 – 27 สิงหาคม 2560 มีดังต่อไปนี้

07.30 – 09.00 น. ลงทะเบียน/รับเอกสาร

09.00 – 19.00 น. เข้าเยี่ยมชมนิทรรศการ

- ผลงานวิจัยเด่นของมหาวิทยาลัยในเครือข่าย จำนวน 15 ผลงาน
- ผลงานวิจัยจากคลังสตอรี่วิจัยเกษตรและอาหาร
- ด้านเกษตร
- ด้านอาหารเพื่อสุขภาพ
- ผลงานวิจัยจากคลังสตอรี่วิจัยอาเซียนศึกษา
- ผลงานวิจัยจากคลังสตอรี่วิจัยการเปลี่ยนแปลงสภาพภูมิอากาศและภัยพิบัติ
- ผลงานวิจัยจากคลังสตอรี่วิจัยพลังงาน
- ผลงานวิจัยจากคลังสตอรี่วิจัยวัสดุขั้นสูง
- ผลงานวิจัยจากคลังสตอรี่วิจัยสุขภาพ
- ผลงานวิจัยจากคลังสตอรี่วิจัยหุ่นยนต์
- ผลงานวิจัยจากคลังสตอรี่วิจัยดิจิทัล

10.30 – 11.30 น. ภาคเช้า การเสวนานาเสนอผลงานวิจัย จากนักวิจัยเจ้าของผลงาน

14.30 – 15.30 น. ภาคบ่าย การเสวนานาเสนอผลงานวิจัย จากนักวิจัยเจ้าของผลงาน

ในการนี้ ใคร่ขอประชาสัมพันธ์เชิญชวนคณะกรรมการวิจัยทุกท่านเข้าร่วมงาน ดังรายละเอียดข้างต้น และหากท่านใดสนใจเข้าร่วมงาน สามารถดูรายละเอียดเพิ่มเติมได้ที่

http://researchexpo.nrct.go.th/main.php?filename=about_us

ที่ประชุมรับทราบ

3.5 รายงานการจัดโครงการ/กิจกรรม เพื่อส่งเสริมด้านการวิจัย โดยฝ่ายวิจัยและการถ่ายทอดเทคโนโลยี (มิถุนายน – สิงหาคม 2560)

ประธานฯ มอบหมายให้ ผู้ช่วยอธิการบดีฝ่ายการถ่ายทอดเทคโนโลยี แจ้งต่อที่ประชุมทราบเกี่ยวกับรายงานการจัดโครงการ/กิจกรรม เพื่อส่งเสริมด้านการวิจัย โดยฝ่ายวิจัยและการถ่ายทอดเทคโนโลยี ในช่วง เดือน มิถุนายน – สิงหาคม 2560 รายละเอียดดังตารางที่ 22

ตารางที่ 22 รายงานการจัดโครงการ/กิจกรรม เพื่อส่งเสริมด้านการวิจัย โดยฝ่ายวิจัยและการถ่ายทอดเทคโนโลยี

NO	กิจกรรม/โครงการ	กำหนดการ/สถานที่	หมายเหตุ
1	นักวิจัยมหาวิทยาลัยขอนแก่น พบสื่อมวลชน ประจำเดือน มิถุนายน	2 มิถุนายน 2560	งานวิจัยที่เข้าร่วมงาน: เรื่อง สารสกัดจากฟ้าทะลายโจร สมุนไพรมหัศจรรย์ ฆ่าเชื้อไวรัสเริ่มและรักษามะเร็งปากมดลูก
2	ปาฐกถาพิเศษเรื่อง “การขับเคลื่อน ไทยแลนด์ 4.0 ในภาคตะวันออกเฉียงเหนือ” โดยนายกรัฐมนตรี	21 มิถุนายน 2560 ณ ศูนย์ประชุมกาญจนาภิเษก	
3	จัดประชุม เรื่อง การกำกับติดตามสัญญาทุนวิจัย ทุนภายในและทุนภายนอก และบริการวิชาการ	3 กรกฎาคม 2560 ณ ห้องประชุมประจักษ์ พิว	ฝ่ายวิจัยฯ ร่วมกับ ฝ่ายคลังฯ และฝ่ายวางแผนยุทธศาสตร์ ได้จัดกิจกรรม

1 **Panel 3** **ไม่มี**
2 **ที่ประชุมรับทราบ**

3
4 **3.8 รายงานผลการปฏิบัติงานของศูนย์สัตว์ทดลองภาคตะวันออกเฉียงเหนือ**

5 ประธานฯ มอบหมายให้ ผศ.กฤติดา เวทีวุฒาจารย์ รองผู้อำนวยการศูนย์สัตว์ทดลองฯ แจ้งต่อที่ประชุมทราบ
6 เกี่ยวกับรายงานผลการปฏิบัติงานของศูนย์สัตว์ทดลองภาคตะวันออกเฉียงเหนือ ระหว่าง ต.ค. 2559 – มิ.ย.2560 ข้อมูล
7 ณ วันที่ 30 มิ.ย.2560 โดยมีรายละเอียดดังต่อไปนี้

8 **ตารางที่ 24 รายงานผลการปฏิบัติงานสถานเลี้ยงสัตว์ทดลอง (ต.ค.2559 – มิ.ย.2560)**

ตัวชี้วัดเชิงปริมาณ (ระหว่างเดือนตุลาคม 2559 - มิถุนายน 2560)	จำนวน	หน่วย
1. จำนวนสัตว์ทดลองที่เลี้ยงภายในศูนย์	1,943	ตัว
2. จำนวนนักวิจัยที่เข้ามาใช้บริการ	61	คน
3. จำนวนนักวิจัยที่เข้ามาปฏิบัติงานในพื้นที่เลี้ยงสัตว์	1,881	ครั้ง
4. จำนวนการให้บริการขนส่งสัตว์ทดลองแก่หน่วยงานทั้งภายใน และภายนอกมหาวิทยาลัย (บริการตรวจรับและคัดกรองสัตว์ทดลองแก่หน่วยงานทั้งภายในและภายนอกมหาวิทยาลัย)	11	ครั้ง
5. จำนวนการให้บริการแก่นักวิจัยในการให้ความรู้และฝึกปฏิบัติการกับสัตว์ทดลอง	14	ครั้ง
6. จำนวนการตรวจวิเคราะห์คุณภาพสิ่งแวดล้อมสำหรับการเลี้ยงสัตว์ทดลองภายในศูนย์ฯ	643	ตัวอย่าง
7. จำนวนโครงการวิจัยที่ผ่านการพิจารณาจรรยาบรรณและมาตรฐานการเลี้ยง และใช้สัตว์ เพื่องานทางวิทยาศาสตร์ประจำศูนย์ฯ (ผ่านการรับรอง จำนวน 30 โครงการ / อยู่ระหว่างดำเนินการแก้ไข จำนวน 22 โครงการ)	81	โครงการ

9
10 ข้อเสนอเสนอแนะจากคณะกรรมการฯ ตามข้อมูลในตารางที่ 24 ข้อ 7 ควรจำแนกรายละเอียดเพิ่มเติมว่า เป็น
11 โครงการจากคณะหรือหน่วยงานใดบ้าง จำนวนเท่าใด ทั้งนี้ เพื่อให้ทราบว่ามีการกระจายไปอยู่ที่ไหนบ้าง

12 **ที่ประชุมรับทราบ** และประธานฯมอบหมายให้ศูนย์สัตว์ทดลองฯ นำข้อเสนอแนะจากคณะกรรมการฯ ไปพิจารณา
13 ดำเนินการ แล้วนำมาเสนอต่อคณะกรรมการฯ ในการประชุมครั้งต่อไป

14
15 **ระเบียบวาระที่ 4 เรื่องเสนอเพื่อพิจารณา**

16 **4.1 การกำหนดเกณฑ์พิจารณาค่าตอบแทนผลงานวิจัยที่เกินค่า Deployment**

17 ประธานฯ มอบหมายให้ ศาสตราจารย์ธิดารัตน์ บุญมาศ ผู้ช่วยอธิการบดีฝ่ายวิจัย เสนอต่อที่ประชุมเพื่อ
18หารือเกณฑ์การพิจารณากำหนดค่า Deployment ทั้งนี้ เพื่อให้การกำหนดค่า Deployment ในปีต่อไป เป็นไปด้วย
19ความเหมาะสมกับทุกคณะหน่วยงาน รวมทั้งให้สอดคล้องต่อนโยบายของมหาวิทยาลัย ที่มุ่งสู่ระดับ World ranking

20 **ข้อเสนอแนะ/คิดเห็น จากคณะกรรมการ**

21 **1. ข้อเสนอแนะ สำหรับการให้รางวัล Deployment (ม.ค.-ธ.ค.2560)**

- 22 1.1 การให้รางวัลอาจพิจารณาเป็นรายกรณี ตามข้อตกลงระหว่าง คณะ-มหาวิทยาลัย
23 1.2 รางวัล อาจไม่ใช่เงิน แต่อาจเป็นครุภัณฑ์ ทุนบัณฑิตศึกษา หรือ อื่น ๆ ที่จะเป็นปัจจัยสำหรับการส่งเสริมผลงานวิจัย
24 ของคณะต่อไป
25 1.3 ยังเห็นว่ารางวัลที่เป็นเงิน ยังมีความสำคัญและจำเป็นอยู่เนื่องจากเงินรางวัลนี้จะถูกนำเข้ากองทุนวิจัยของคณะ ซึ่ง
26 จะง่ายสำหรับการใช้จ่ายงบประมาณด้านการขับเคลื่อนงานวิจัยของตนเอง
27 1.4 หากให้รางวัลที่เป็นทุนบัณฑิตศึกษา ก็ยังอาจติดปัญหาเกี่ยวกับหลักเกณฑ์ที่คณะต้องจ่ายสทบ ซึ่งก็จะกระทบต่อ
28 งบประมาณของคณะ

29 **2. ข้อเสนอแนะ สำหรับเกณฑ์การกำหนดค่า Deployment (ม.ค.-ธ.ค.2560)**

- 30 2.1 เกณฑ์กำหนด อาจไม่ได้อยู่ที่จำนวนผลงานตีพิมพ์เพียงอย่างเดียว เสนอให้พิจารณาเพิ่มเติม ดังนี้
31 - ประเด็นคุณภาพของบทความ เช่น ค่า IF
32 - เพิ่มจำนวนนักวิจัย ที่มีผลงานตีพิมพ์ในวารสารวิชาการระดับนานาชาติ
33 - จำนวนการ Citation
34 - การสร้างเครือข่ายการทำงานวิจัย ระหว่างมหาวิทยาลัย เช่น ทุนวิจัยร่วมกับมหาวิทยาลัยเครือข่ายในต่างประเทศ
35 2.2 การกำหนดค่า Deployment ของแต่ละคณะอาจแตกต่างกันตามความเหมาะสม และบริบทของแต่ละคณะ

1 **มติที่ประชุม** : ผลจากการหารือในครั้งนี้นี้ยังไม่ถือเป็นข้อสรุป โดยฝ่ายวิจัยฯ จะนำข้อเสนอแนะข้างต้น
 2 ไปประกอบการพิจารณากำหนดเกณฑ์การให้รางวัล Deployment 2017 (ม.ค.-ธ.ค.2560) แล้วจะนำข้อสรุปมาเสนอต่อ
 3 คณะกรรมการวิจัยเพื่อพิจารณา ในการประชุมครั้งต่อไป

5 **ระเบียบวาระที่ 5 เรื่องอื่น ๆ**

5.1 **ทุน สกอ. เครือข่ายวิจัย ประจำปีงบประมาณ 2561**

7 ประธานฯ มอบหมายให้ ผู้ช่วยอธิการบดีฝ่ายการถ่ายทอดเทคโนโลยี แจ้งต่อที่ประชุมทราบ เกี่ยวกับ
 8 รายละเอียดการให้ทุนของ สกอ. เครือข่ายวิจัย ประจำปีงบประมาณ 2561 ดังต่อไปนี้ ทุนสกอ. เครือข่ายวิจัย ประจำปี
 9 งบประมาณ 2561 จะแบ่งเป็น 2 ประเภท

- 10 1. โครงการวิจัยและนวัตกรรมเพื่อการถ่ายทอดเทคโนโลยีสู่ชุมชนฐานราก (มหาวิทยาลัยขอนแก่นเป็นแม่ข่าย)
- 11 2. โครงการวิจัยและพัฒนาภาครัฐร่วมเอกชนในเชิงพาณิชย์

12 โจทย์วิจัยกำหนดจากความต้องการของภาคการผลิต (demand side) ได้แก่

13 2.1 **กลุ่มอุตสาหกรรมเดิมที่มีศักยภาพ (1st S-Curve)** ยานยนต์สมัยใหม่, การเกษตรและเทคโนโลยีชีวภาพ,
 14 อิเลคทรอนิกส์อัจฉริยะ, การแปรรูปอาหาร, ท่องเที่ยวกลุ่มรายได้ดีและการท่องเที่ยวเชิงสุขภาพ

15 2.2 **กลุ่มอุตสาหกรรมอนาคต (New S-Curve)** ทุนยนต์เพื่อการอุตสาหกรรม, การบินและโลจิสติกส์, ดิจิตอล,
 16 แพทย์ครบวงจร, เชื้อเพลิงชีวภาพและเคมีชีวภาพ

17 **สำหรับเกณฑ์การสมทบทุน** สกอ. สนับสนุนไม่เกินร้อยละ 70 ของเงินงบประมาณโครงการ
 18 ภาคเอกชนสนับสนุนไม่ต่ำกว่าร้อยละ 30 โดยเป็นเงินสดไม่น้อยกว่ากึ่งหนึ่ง

19 **ตารางที่ 25** เกณฑ์การสมทบทุนวิจัยของสกอ. 2561 (โครงการวิจัยและพัฒนาภาครัฐร่วมเอกชนในเชิงพาณิชย์)

สกอ.	เอกชน
700,000 บาท	ไม่ต่ำกว่า 30%
ไม่เกิน 1,000,000 บาท	>40% แต่ไม่เกิน 50%
ไม่เกิน 1,300,000 บาท	>50%

21 **เป้าหมาย** เพื่อพัฒนาเทคโนโลยีใหม่ ลดต้นทุนการผลิต แก้ปัญหาด้านมลภาวะสิ่งแวดล้อม สร้างสินค้าทดแทน
 22 (substitute product) ลดการนำเข้าวัตถุดิบหรือเทคโนโลยีจากต่างประเทศ

ตัวชี้วัด

- 24 1. รายได้ที่เพิ่มขึ้นหรือต้นทุนที่ลดลง หรือ
- 25 2. เกิดสินค้า/บริการใหม่ / นวัตกรรมเทคโนโลยีต้นแบบ (prototype) และ/หรือสามารถนำไปจด
 26 ทะเบียนทรัพย์สินทางปัญญา หรือ
- 27 3. การตีพิมพ์ในวารสารระดับชาติ/นานาชาติ หรือนำไปอ้างอิงระดับชาติ/นานาชาติและนำไปใช้
 28 ประโยชน์ทางวิชาการ

29 ดังนั้น จึงขอความอนุเคราะห์คณะกรรมการฯทุกท่านโปรดประชาสัมพันธ์รายละเอียดดังกล่าวแก่นักวิจัยใน
 30 สังกัดเพื่อรับทราบ

ที่ประชุมรับทราบ

33 **ปิดประชุมเวลา 12.00 น.**

35 (นางสาววราภรณ์ ผิวพรรณงาม)

36 ผู้ช่วยเลขานุการ/ผู้จัดรายการการประชุม

39 (นายสมหวัง ทองนำ)

40 รักษาการแทนผู้อำนวยการกองบริหารงานวิจัย
 41 กรรมการและเลขานุการ/ผู้ตรวจรายการประชุม